

A central graphic featuring a hand holding a pendulum, with a sunburst pattern radiating from the center. The text is overlaid on this graphic.

GUÍA MANEJO DEL PÉNDULO

APRENDO A SANAR

¿QUÉ ES LA RADIESTESIA?

Es la facultad que posee todo ser humano para percibir radiaciones.

Nuestro organismo es un receptor que capta las radiaciones emitidas por otras personas, animales, plantas e incluso objetos, esta energía puede ser tanto sensorial (que se puede percibir a través de los sentidos) como ultra sensorial (percepción a través de la intuición), gracias a lo cual se producen fenómenos como la telepatía, premoniciones, etc. Los científicos no creen en la existencia de este concepto porque no han podido experimentar con él en laboratorios, y por esa razón afirman que la radiestesia se trata de una pseudociencia.

Todo el conocimiento del universo está dentro de nosotros y la radiestesia es un método para que te conectes a ese conocimiento y así poder ayudarte a ti mismo o a quien lo necesite. Esta información sólo debes utilizarla con fines positivos ya que si usas la radiestesia con propósitos egoístas no lograrás una conexión correcta.

A P R E N D O A S A N A R



¿CÓMO FUNCIONA?

En la cultura occidental se considera que la intuición, la imaginación y el sexto sentido, no son formas válidas para obtener conocimientos y, por lo tanto, se reprimen desde la infancia.

De esta manera no desarrollamos adecuadamente las funciones que podríamos realizar con el hemisferio cerebral derecho, entre las que se encuentra el aprendizaje de la radiestesia.

Todos tenemos el sexto sentido y una capacidad potencial para desarrollar facultades especiales y tener sensaciones extrasensoriales, pero una gran parte de la población nunca llega a desarrollarlos significativamente, básicamente porque no saben que pueden hacerlo.

Pero hacerte consciente de tus habilidades e instruirte para comenzar a desarrollarlas es un paso muy importante en la activación de tu hemisferio cerebral derecho.

APRENDO A SANAR



Esa diferencia entre ser consciente o no de que esto es posible explica por qué unas personas tienen más facilidad que otras para usar el péndulo.



Aquellas personas cuyo hemisferio cerebral derecho se ha desarrollado adecuadamente, tienen la habilidad para practicar la radiestesia. Pero de cualquier manera esta habilidad requiere entrenamiento y perseverancia para que puedas dominarla, con el fin de que puedas captar y percibir las radiaciones emitidas por nosotros mismos y por los cuerpos y formas de energía que nos rodean.

APRENDO A SANAR

¿QUÉ ES UN PÉNDULO?

Son instrumentos de conocimiento que funcionan independientemente de sus características físicas, por lo que pueden ser contruidos con cualquier material, basta que sea un objeto con peso unido a un cordón, hilo, etc.

Existen péndulos de madera, metal, cristal, plástico, etc.

Tu puedes construir tu propio péndulo utilizando un cordón y colocándole un dije, medalla o cualquier objeto de peso.

Este péndulo casero te funcionará mientras te familiarizas con la herramienta y vas ganando confianza.



APRENDOASANAR



¿CÓMO ELEGIR UN PÉNDULO?

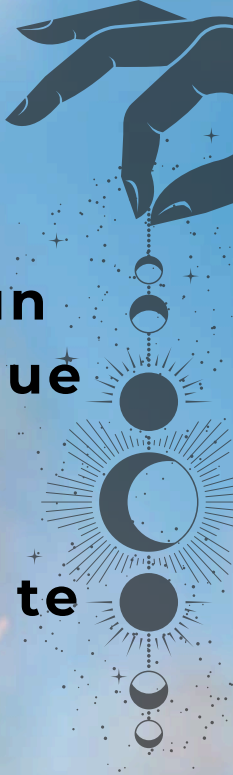
Lo primero que debemos tener en cuenta al elegir un péndulo es dejarnos guiar por lo que sentimos, más que por lo que queremos o lo que sabemos.

Los péndulos son como los libros y los cristales: ellos te escogen a ti, tu no a ellos.



De esta manera, cuando vayas a la tienda y los veas sabrás exactamente cuál elegir, lo sentirás dentro de ti y en ese momento empieza una conexión mágica.

APRENDO A SANAR



TIPOS DE PÉNDULOS

Hoy en día existen muchos tipos de péndulos, pero no siempre fue así, los péndulos fueron creados por los egipcios y durante mucho tiempo sólo eran conocidos estos tipos de péndulos y tomando en cuenta esto, es importante destacar que no han podido ser superados en efectividad. Ellos son conocidos por ser péndulos emisores, porque de forma pasiva siempre están emitiendo un rayo de luz.



APRENDOASANAR

PÉNDULOS EGIPCIOS

Los péndulos egipcios además de ser generalistas son especialistas, es decir, que ellos pueden trabajar con cualquier terapia pero trabajan de manera más eficiente y efectiva en el área en la que se especializan.

Es CASI obligatorio que los péndulos egipcios se puedan desarmar, ya que emiten rayos muy potentes y al estar armados siguen emitiendo esa luz de manera pasiva, por esa razón es importante desarmarlos cuando no estén en uso o por menos guardarlos dentro de un paño negro.

Vamos a describir ahora, cada uno de los péndulos egipcios:



PÉNDULO EGIPCIO - ISIS

Fue encontrado en el templo de la Diosa Egipcia Isis. Inicialmente está formado por 4 baterías que son los anillos que lo rodean y el color del rayo que emite es el blanco, de propiedades terapéuticas.

Este péndulo, por su forma, simboliza la Cruz de la Vida y al activarse elimina la oscuridad, armoniza los chakras y es especialista en trabajar con los cartílagos del cuerpo y el sistema óseo porque reestablece la falta de energía que trae como consecuencia la mejora física de la persona.

El Isis 8 (tiene 8 baterías) se usa para la lectura de los Registros Akáshicos y el Isis 12 (tiene 12 baterías) para reconexión y bloqueos del ADN.



PÉNDULO EGIPCIO - KARNAK

Este péndulo se encontró en un sarcófago en El Valle de los Reyes en Egipto, y estaba hecho de piedra arenisca. Es uno de los más famosos y sirve para cualquier trabajo de radiestesia tanto presencial como a distancia.

Emite un rayo verde negativo y en el antiguo Egipto una vez que vaciaban los cuerpos usaban este péndulo para realizar el proceso de momificación. Es muy apropiado para realizar impregnaciones de radiaciones, minerales, plantas, objetos y lugares; eleva la vibración de los seres vivos, limpia y elimina energías negativas que hayan sido direccionadas por terceros hacia personas u objetos. También es especialista en realizar limpiezas de espacios.



PÉNDULO EGIPCIO - OSIRIS

Está formado generalmente por 4 semiesferas sobrepuestas. La primera semiesfera termina en una punta y las demás se ubican una sobre la otra. Su nombre está dado en honor al esposo de la Diosa Isis.

Este péndulo también emite el rayo verde negativo y sirve especialmente para tratamientos de virus, bacterias, tumores, quistes y hongos.

Ayuda a fortalecer el campo energético y despierta los sentidos. El Osiris es como un bisturí, emite una onda de altísima frecuencia que lo que hace es enviar la orden que le das mucho más rápido que si lo haces con un péndulo de rayo blanco.

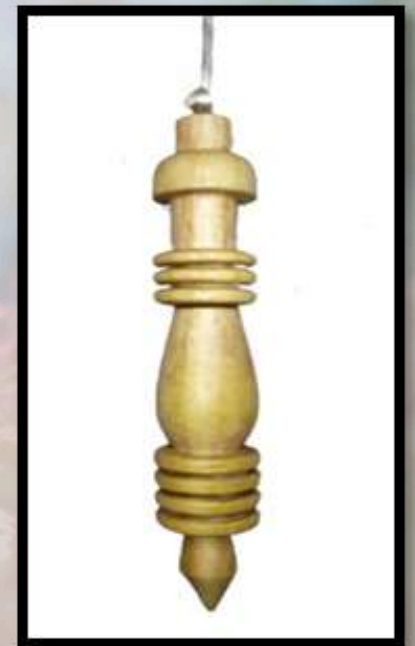


PÉNDULO EGIPCIO - IKO

Su nombre debe a las iniciales de Isis, Karnak y Osiris.

Este péndulo es la unión física y energética de los tres péndulos egipcios principales, la fuerza que crea es espectacular para cualquier tipo de trabajo terapéutico.

Tiene el poder de deshacer viejos códigos, limpiar memorias impuras y liberar el estancamiento en los viejos patrones de conducta. Con él se trabajan las dos frecuencias al mismo tiempo, la luz blanca del Isis y el verde negativo del Osiris y Karnak.



PÉNDULO EGIPCIO - 3 + 3

**Debe su nombre a que está formado por 3 baterías de Isis
y 3 baterías de Osiris.**

**Emite rayo blanco con la potencia del rayo verde
negativo.**

**Trabaja con lo que se conoce como
teleradiestesia que es el envío de órdenes
a nivel mental, por lo que es ideal para sanar
creencias limitantes, programas y patrones
de conducta.**



PÉNDULO MERMET

El péndulo Mermet, es un péndulo generalmente redondo que tiene un compartimiento interno para colocarle un testigo, su nombre se debe a Abad Mermet que fue quien lo inventó, él llegó a hacer diagnósticos y sanaciones con el péndulo, algo que era totalmente nuevo para ese momento ya que históricamente esta herramienta sólo se usaba para búsquedas.



Él comenzó a usar el péndulo para colocar adentro un pelo o una uña de la persona, lo que se conoce como el testigo, para realizar búsquedas y sanaciones a distancia. Lo que hacemos en la actualidad es usar el nombre completo y fecha de nacimiento de la persona.



APRENDO A SANAR

PÉNDULO HEBREO

Es un cilindro de madera con bases planas, una de ellas tiene dos ranuras paralelas y la otra es lisa. Tiene una perforación transversal por la cual se pasa un cordón de algodón que se anuda en ambos extremos.

Este péndulo se usa con tarjetas o etiquetas que tienen las órdenes que el péndulo va a cumplir en idioma hebreo, estas etiquetas se colocan alrededor del péndulo y se ajustan con una liga sin pisar las letras de la etiqueta. La parte lisa del péndulo se utiliza para diagnosticar y la que tiene los dos surcos para irradiar la información de las tarjetas a través de las ondas con vibraciones sanadoras.



PÉNDULO SOUL

Está formado por una espiral, baterías de isis y la punta de karnak, este péndulo viene sin instrucciones para usarlo, porque quien lo ha canalizado dice: “El que esté llamado a usarlo sabrá qué hacer con él.”



PÉNDULO HATHOR

La cabeza del péndulo representa el disco solar, tiene dos baterías isis, dos osiris y karnak, está hecho en oro. Emite luz ultra blanca o diamante, que es la luz de la novena dimensión. Trabaja con 88 órdenes que tienen que ver con la parte física, emocional, espiritual, conexión con la fuente, etc.



A P R E N D O A S A N A R

PÉNDULO ARCÁNGEL ORIÓN

Posee una vibración de la décima tercera dimensión y sirve para ayudar a hacer el trabajo de ascensión.



PÉNDULO ATLANTIS

Este péndulo no emite un rayo en particular, hace una mezcla con tu aura y complementa lo que a ti te falta, es un péndulo también de protección que puedes llevar encima como amuleto o colocarlo en tu habitación.



APRENDO A SANAR

IMPORTANTE

Los péndulos más comunes que conseguimos en el mercado son de cristales o piedras, pero básicamente son ideales para TESTEAR, más no son recomendados para hacer sanación ya que no sabes que rayo emite, además de esto, son engorrosos a la hora de limpiarlos y por su naturaleza mineral suelen cargarse muy rápido, por lo que hay que limpiarlos constantemente. Este tipo de péndulos a veces pueden darte respuestas confusas.

En caso de que decidas trabajar con un péndulo de metal, éste debe ser un material de calidad, es decir de un buen metal como oro, bronce, titanio, cobre o aluminio, por su parte los péndulos de madera son MUY recomendables para trabajar porque se cargan poco y se limpian fácilmente.



¿QUÉ HACER LUEGO DE TENER MI PÉNDULO?

PASO 1 - LIMPIEZA

Cuando vas a trabajar con un péndulo nuevo lo primero que debes hacer es limpiarlo porque durante el proceso de fabricación tu péndulo pudo haber pasado por las manos de varias personas o lugares antes de llegar a ti, por lo que seguramente absorbió diferentes energías por eso, antes de comenzar a utilizarlo debes limpiarlo.

Sea cual sea el material de tu péndulo lo más recomendable es limpiarlo con humo, dando la intención de limpieza y transmutación de todas las energías densas que pueda tener el péndulo mientras que haces que el humo toque cada parte del péndulo.

El aroma puede ser sándalo, palo santo, eucalipto, coco, laurel o cualquier planta que conozcas de limpieza y protección.

APRENDO A SANAR



¿QUÉ HACER LUEGO DE TENER MI PÉNDULO?

PASO 2 - CARGA

Si tu péndulo es de CRISTAL, al momento de limpiarlo también lo descargaste, así que ahora debes cargarlo con energía positiva. Para esto lo vas a dejar durante unas dos o tres horas en un lugar en donde le llegue la luz del sol, no importa si está nublado y no importa si no le pega la luz solar directamente, puedes dejarlo en la saliente de una ventana o detrás de un vidrio en donde le llegue la luz.

Evita hacerlo entre las 11:00 am y las 3:00 pm ya que la luz solar muy fuerte puede dañarlo.

Este paso es SÓLO para los péndulos de CRISTAL, si tu péndulo es de MADERA o de METAL, NO DEBES exponerlo a la luz solar porque puede dañarse.



¿QUÉ HACER LUEGO DE TENER MI PÉNDULO?

PASO 3 - CONSAGRACIÓN

Este es el último paso antes de comenzar a utilizar tu péndulo, con esto vas a programarlo para usarlo para el mayor bien de todos los involucrados, siempre a disposición de la LUZ.

Enciende un incienso de sándalo, palo santo o cualquier otra esencia purificadora y permite que el humo envuelva el péndulo, mientras recitas la siguiente oración:



APRENDO A SANAR



ORACIÓN DE CONSAGRACIÓN

“En el nombre de la toda y poderosa presencia de Dios Yo Soy en mi corazón, invoco en esta hora y en este momento a toda la Hueste Angelical, en especial al poderoso Arcángel Miguel, a mi amado Espíritu Protector, a mi amado Ángel de la Guarda, a todos mis amados seres Benefactores de Luz, para que en esta hora y en este momento, impregnen con su Luz esta herramienta para que se convierta en un poderoso instrumento por medio del cual pueda acercarme y orientarme hacia mi crecimiento para ser una mejor persona. Amados Seres de Luz protéjanme de todo mal y alejen de mí todo lo no perfecto, en todo lugar donde yo me encuentre. Cierro las puertas a toda energía mal calificada que no venga por bien. Yo Soy la Victoriosa Presencia del Gran Poder de Dios, la cual me hace elevar mi consciencia para acercarme al bien y a mi “Yo Superior”. Que así sea. Doy las más infinitas gracias a Dios Padre Todopoderoso por esta bendición.

Que así sea por siempre y para siempre”.

APRENDO A SANAR



¿CÓMO SOSTENER EL PÉNDULO?

La forma correcta para tomar el péndulo va a depender de dos cosas, la primera es si vas a buscar información (testear) o si vas a hacer sanación, y la segunda es de cómo te sientes más cómodo.

Puedes tomar el cordón en forma de pinza con los dedos índice y pulgar o sostenerlo entre el dedo índice o medio y el dedo pulgar, preferiblemente con el codo apoyado en un lugar firme para obtener más estabilidad. Lo más importante es que siempre te sientas cómodo con la posición.



Lo más recomendable es que cualquier péndulo que uses tenga un cordón de algodón, evita las cadenas porque el metal es conductor de energía y si estás haciendo una limpieza la energía negativa que estás limpiando pasará a la palma de tu mano en donde se ubica el chakra palmar que está conectado directamente con el chakra corazón.

El cordón por donde tomas el péndulo funciona como una antena y es importante que te familiarices con la longitud para que el péndulo funcione con más facilidad.

La longitud del cordón dependerá de cuán cómodo te sientas trabajando, pero por regla general, si no consigues tu punto o si es primera vez que vas a usar un péndulo mide el largo de tu pulgar desde donde se une el péndulo con el cordón y desde allí lo tomas, ese sería el largo de tu antena.



APRENDOASANAR



MOVIMIENTOS DEL PÉNDULO

El péndulo tiene 4 movimientos:

- **Horizontal.**
- **Vertical.**
- **Círculo horario.**
- **Círculo anti-horario.**

La representación de estos movimientos tiene un significado particular en cada persona y a continuación vas a averiguar lo que cada uno de ellos significa para ti.

Los movimientos de SI y NO son variables para cada individuo, por eso es importante averiguar cuáles son tus movimientos personales, éstos se mantendrán iguales siempre que te encuentres en condiciones normales, es decir que las sesiones siempre las realices en el mismo lugar, por ejemplo, en tu casa o consultorio.

APRENDO A SANAR



MOVIMIENTOS DEL PÉNDULO



Ahora vas a tomar el péndulo y vas a decir en voz alta:

**"Dame tu sí"
Y observas el movimiento...**

Luego vas a decir:

**"Dame tu no"
Y observas el movimiento...**

**Estos dos movimientos deben ser DIFERENTES entre sí;
puedes obtener un movimiento vertical, horizontal o
circular.**

¡Muy bien!

**Siempre debes recordar cuál es tu movimiento afirmativo
y cuál es tu movimiento negativo.**

APRENDO A SANAR

MOVIMIENTOS DEL PÉNDULO

Los otros dos movimientos fundamentales para realizar las limpiezas energéticas son el de PROGRAMACIÓN (colocar energía positiva) y DESPROGRAMACIÓN (quitar energía negativa). Estos dos movimientos son iguales en todas las personas.

Dile al péndulo: "Muéstrame tu movimiento de programación" y debe moverse en círculo en sentido de las agujas del reloj.

Luego vas a decir: "Muéstrame tu movimiento de desprogramación" y debe moverse en un círculo en sentido contrario a las agujas del reloj.



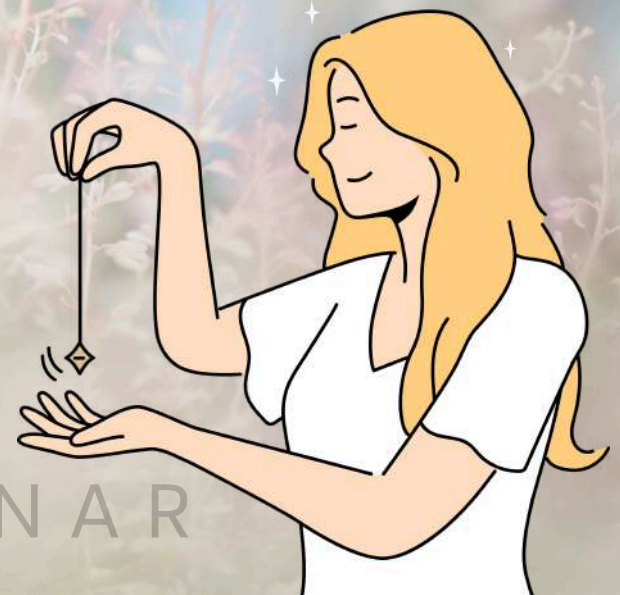
TIPS DE PROTECCIÓN

- ✓ Limpia el espacio con un incienso de sándalo, palo santo o coco. Coloca en la mesa donde vas a trabajar una copa de agua, piedras de protección en la mesa como amatista, cuarzo cristal, piedras negras como obsidiana, ónix o turmalina.
- ✓ Si no tienes permiso para realizar una sesión no la hagas.
- ✓ Realiza las sesiones descalzo, sin zapatos ni medias.
- ✓ El espacio donde vas a estar debe estar limpio y en orden.
- ✓ Al terminar limpia nuevamente el espacio con incienso, sonidos, aromas, etc., lo que tengas a la mano y toma un baño.
- ✓ Si te sientes cargado luego de una sesión realiza un baño de sal y azúcar y escucha música en 417 Hz para que te ayude a limpiar el residual.



TIPS GENERALES

- ✓ Toma medio vaso de agua antes de comenzar.
- ✓ Si tienes niños o mascotas es recomendable que no realices las sesiones en la misma habitación donde estén ellos.
- ✓ Puedes usar los gráficos con diferentes intenciones.
- ✓ Si vas a hacer una sesión en un lugar diferente al de siempre debes verificar el sí y el no del péndulo.
- ✓ Si hay una respuesta bloqueada inténtalo dos veces solamente.



APRENDO A SANAR



ORACIONES

Antes de iniciar cualquier terapia con el péndulo es importante hacer una Oración de Inicio y al finalizar hacer una Oración de Cierre.

La Oración de Inicio se hace para abrir el campo, pedir guía y protección y la Oración de Cierre se hace para cerrar el campo y agradecer por la guía.

En las siguientes páginas te regalo las Oraciones que yo utilizo en mis terapias.



APRENDO A SANAR

ORACIÓN DE INICIO

Limpio todo miedo y programas de miedo. Invoco, pido permiso, guía y protección en esta hora, en este momento a Dios Todopoderoso, a mi amada presencia Yo Soy, al Maestro Jesús, a la Madre María, al Espíritu Santo, a los 9 coros Angelicales, a los Maestros Ascendidos, a la Gran Hermandad Blanca, a los Seres de Luz que rigen en este día y en esta hora, a los Seres de Luz que trabajan en los 7 Rayos y los 4 Elementos y en especial a mi Ángel de la Guarda. Les doy la bienvenida.

Pido conexión con mi Yo Superiora 100% y el Yo Superior de (nombre del paciente). Haz un barrido de principio a fin de todas mis programaciones negativas y kármicas. Pido asistencia al maestro Saint Germain y al sagrado fuego violeta para que transmute toda energía mal calificada desde el principio de mis encarnaciones. Pido asistencia al amado maestro Hilarión y su llama verde de sanación.

Limpien todo miedo, programas de miedo, energías discordantes, bajo astral, prepárenme a mí y a mí alma para aceptar la sanación, liberación, limpieza, consulta, desbloqueo, armonización, sintonización y energización de buena manera en el aquí y en el ahora.

Arcángel Miguel colócame a mí, a (nombre del paciente) y a este lugar en un triple escudo de protección.

Limpien y liberen mi alma (y su alma), de recuerdos dolorosos, traumas, huellas, cicatrices, enfermedades, programaciones, reprogramaciones, pre programaciones, energías y emociones que no nos permiten avanzar.

Que estas sanaciones se realicen en tiempo 0, en directo al 100% del 100% infinitamente y en armonía perfecta, que la Llama Violeta transmute todas las oscuridades de los recuerdos negativos para ser reemplazados por recuerdos positivos, pido que nos envuelvan en el manto verde de la verdad y que solo sea utilizada la energía Divina en este trabajo y no mi energía. Sólo soy un canal de Luz, YO SOY UNO CON DIOS, YO SOY LUZ, YO TRABAJO PARA LA LUZ.

Amén. Amén. Amén.

APRENDO A SANAR

ORACIÓN DE CIERRE

Le doy infinitas gracias a Dios Todopoderoso, a mi Yo Superior, al Maestro Jesús, a la Madre María, al Espíritu Santo, a los 9 coros Angelicales, a los Maestros Ascendidos, a la Gran Hermandad Blanca, a todos los seres de luz que me asistieron en esta sanación y limpieza.

Pido que los niveles de consciencia y la rata vibratoria del paciente y míos sean elevados. Que a través de esta terapia de sanación el paciente y yo quedemos conectados con la luz.

Pido que esta intención sea manifestada en todos los mundos, planos y dimensiones a nivel físico, etéreo, mental, astral y emocional en tiempo 0 al infinito.

Gracias. Gracias. Gracias.

APRENDO A SANAR



INFORMACIÓN DE LOS GRÁFICOS

GRÁFICO 1 - FACULTADES ESPECIALES

- ✓ **Clarividencia:** ver todas aquellas energías que no son fácilmente visibles.
- ✓ **Telepatía:** comunicación mental sin utilizar palabras.
- ✓ **Telestesia:** sentir a distancia.
- ✓ **Xenoglosia:** hablar o entender idiomas que no se han estudiado conscientemente.
- ✓ **Telequinesis:** mover objetos con la mente.
- ✓ **Clariaudiencia:** escuchar sonidos que no son fácilmente audibles.
- ✓ **Autoscopia:** viajes astrales.
- ✓ **Teletransportación:** viajar de un punto a otro sin usar medios de transporte.



GRÁFICO 1 - FACULTADES ESPECIALES

- ✓ **Canalización:** funcionar de canal entre una fuente emisora de información y un receptor que puedo ser yo mismo.
- ✓ **Visión del aura:** ver la energía que rodea a las personas.
- ✓ **Médium:** son aquellas personas que se comunican con los fallecidos, los médiums también canalizan, pero la diferencia entre un medium y un canalizador es que el canalizador se conecta principalmente con seres de luz.
- ✓ **Sanación:** son los dones que todos poseemos para sanar a través de diferentes medios.



GRÁFICO ALINEACIÓN DE CHAKRAS



Chakra raíz: se ubica en la base de la columna vertebral, está asociado a los pies, piernas y zona lumbar.



Chakra sacro: ubicado a la altura de los órganos reproductores, se asocia con los órganos reproductores, las glándulas suprarrenales y la parte inferior del aparato digestivo.



Chakra plexo solar: se encuentra ubicado a la altura ombligo, involucra el hígado y la parte superior del aparato digestivo.



Chakra corazón: se ubica en la región cardíaca y se relaciona con el aparato circulatorio, principalmente con el corazón.



Chakra garganta: se ubica a nivel de la garganta, en el centro del cuello, involucra la garganta y la glándula tiroides.

GRÁFICO ALINEACIÓN DE CHAKRAS



Chakra tercer ojo: ubicado entre las cejas y está relacionado con la glándula pineal.



Chakra corona: se ubica a unos pocos milímetros por encima de la cabeza e involucra el cerebro.



GRÁFICO ALINEACIÓN DE CHAKRAS

| Chakra | Emociones que bloquean |
|-------------|---|
| Raíz | Monotonía, posesividad, materialismo, falta de disciplina. |
| Sacro | Falta de creatividad, falta de sociabilidad, imposición de muchos límites, adicción al placer, dependencia emocional. |
| Plexo Solar | Indecisión, victimismo, agresividad, controlador, obstinado, arrogante. |
| Corazón | Comportamiento antisocial, falta de autoestima, miedo a la intimidad, depresión, falta de empatía, dependencia, carencia de criterio, actitudes posesivas. |
| Garganta | Comportamiento introvertido, timidez, falta de expresión, incapacidad para escuchar. |
| Tercer Ojo | Mala percepción, falta de memoria, alucinaciones, delirios, obsesiones, dolores de cabeza, insomnio. |
| Corona | Escepticismo espiritual, dificultades de aprendizaje, sistema de creencias rígido, materialismo, alienación, intelectualización excesiva, adicción espiritual, disociación. |

A P R E N D O A S A N A R

GRÁFICO 2 DE LIMPIEZA DE ESPACIOS ESPACIOS QUE SE DEBEN LIMPIAR

- ✓ **Entrada:** la entrada de la casa o apartamento, puede ser el porche de una casa.
- ✓ **Sala / Espacio central:** donde se encuentra el sofá, lugar de descanso, living room.
- ✓ **Cocina / Comedor:** si es un sólo ambiente se toma el espacio completo, pero si los ambientes están separados se debe revisar con el SI y el NO del péndulo cuál de los dos espacios es.
- ✓ **Habitación 1:** habitación principal.
- ✓ **Habitación 2:** la segunda habitación más grande o la segunda que más se usa.
- ✓ **Habitación 3:** la tercera habitación más grande.
- ✓ **Baño:** si hay más de un baño revisar con el SI y el NO del péndulo cuál baño es.

GRÁFICO 2 DE LIMPIEZA DE ESPACIOS ESPACIOS QUE SE DEBEN LIMPIAR

- ✓ **Patio:** si es un apartamento es el lugar en donde se tienen plantas, puede ser un balcón o terraza.
- ✓ **Ático:** es el lugar más alto de la casa, si no existe el ático como tal, puede ser la parte de arriba de una litera o la parte superior de los closets.
- ✓ **Sótano:** es la parte que está por debajo de la superficie de la propiedad, si no existe el sótano como tal estaríamos hablando de los cimientos de la casa.
- ✓ **Garage:** es el lugar en donde se estacionan los vehículos en la casa o edificio.
- ✓ **Áreas Sociales:** en una casa es el lugar en donde se reúnen las personas puede ser una terraza y en el caso de los apartamentos es todo lo que está después de la puerta, escaleras, ascensores, pasillos, piscina, salón de fiesta, canchas, etc.
- ✓ **Otros:** si hay más de tres habitaciones u otros lugares que no estén en el gráfico.

GRÁFICO 3 DE LIMPIEZA DE ESPACIOS CAUSAS

- ✓ **Ocupante anterior:** todas aquellas personas o energías que habitaron anterior a mi llegada.
- ✓ **Actividad humana:** discusiones peleas ira rabias tristeza estrés que queda acumulado dentro del espacio.
- ✓ **Memoria de las paredes:** toda la energía densa que queda acumulada dentro de las paredes.
- ✓ **Fallas geológicas:** aguas subterráneas, placas tectónicas, etc.
- ✓ **Redes telúricas:** condensación de la malla telúrica en un punto específico del espacio.
- ✓ **Terreno:** se refiere a todo lo que comprende el espacio de construcción o incluso lo que está por debajo de lo que se ve del terreno y/o construcción.
- ✓ **Mala ubicación geográfica:** la construcción está cerca de un río cerca del borde de una montaña cerca de una canal etc.

GRÁFICO 3 DE LIMPIEZA DE ESPACIOS CAUSAS

- ✓ **Mala orientación:** según el Feng Shui las construcciones deben realizarse ajustadas a la orientación magnética de la tierra, al no estarlo crean desequilibrios energéticos.
- ✓ **Decoración:** la recarga de objetos decorativos dentro de la casa, generan una acumulación de energía pesada e innecesaria, también debemos tener cuidado con los objetos que compramos de segunda mano.
- ✓ **Materiales de construcción:** es importante tener en cuenta la energía que tienen los materiales de construcción con los que se construye nuestro hogar y la calidad de los mismos.
- ✓ **Estructura de la construcción:** grietas, desbalances, hundimientos, etc.
- ✓ **Otros:** antenas, wifi, routers, repetidoras, la energía de las casas y/o habitantes cercanos (vecinos).

**Estas terapias llegan a tus manos debido a la
RESONANCIA que tu alma tuvo con esta
maravillosa información.**

**Este curso fue creado con mucho AMOR y con
toda la intención de que la LUZ se siga
expandiendo a través de cada uno de nosotros
y con la aplicación de esta información para ti
mismo o para otras personas el mundo se llene
poco a poco de la LUZ de sanación y amor que
todos los seres humanos necesitamos.**

Cuando UNO sana, TODOS sanamos.

APRENDO A SANAR



¡DISFRUTA TU NUEVO SÚPER PODER!



**SÍGUEME EN INSTAGRAM Y CUÉNTAME
QUÉ TE PARECIÓ ESTE CURSO
@APRENDOASANAR
WWW.YOAPRENDOASANAR.COM**

Jazmin Agate

APRENDOASANAR